

COPYRIGHT © Hangzhou EZVIZ Software Co., Ltd. Alla rättigheter förbehålles.

All information, inklusive, bland annat, uttryck, bilder och diagram tillhör Hangzhou EZVIZ Software Co., Ltd. (hädanefter kallat "EZVIZ"). Bruksanvisningen för användare (nedan kallad "bruksanvisning") får inte kopieras, ändras, översättas eller distribueras, helt eller delvis, på något sätt, utan EZVIZ på förhand skriftliga tillstånd. Såvida inte annat anges lämnar EZVIZ inga garantier eller utfästelser, uttalade eller underförstådda, avseende denna bruksanvisning.


Om bruksanvisningen

Bruksanvisningen innehåller anvisningar för användning och underhåll av produkten. Bilder, diagram, illustrationer och all övrig information är enbart avsedda som beskrivningar och förklaringar. Informationen i bruksanvisningen kan, utan föregående meddelande, komma att ändras, vid uppgradering av fast programvara eller av andra skäl. Den senaste versionen finns på webbplatsen för EZVIZ™ (<http://www.ezviz.com>).

Ändringshistorik

Ny version – Januari, 2026

Varumärkeserkännande

EZVIZ™, ™, och övriga av EZVIZ varumärken och logotyper tillhör EZVIZ i olika jurisdiktioner. Övriga varumärken och logotyper som omnämns nedan tillhör sina respektive ägare.

Juridisk friskrivning

DEN BESKRIVNA PRODUKTEN, MED HÅRDVARA, PROGRAMVARA OCH FIRMWARE, TILLHANDAHÅLLES "I BEFINTLIGT SKICK" MED FEL OCH BRISTER, OCH EZVIZ GER INGA GARANTIER ELLER UTFÄSTELSER, UTTALADE ELLER UNDERFÖRSTÅDDA, INKLUSIVE UTAN BEGRÄNSNING, FÖR SÄLJBARHET, TILLFREDSSTÄLLANDE KVALITET, LÄMPLIGHET FÖR ETT VISST ÄNDAMÅL ELLER ÖVERTRÄDELSE AV TREDJE PARTS RÄTTIGHETER, SÅ LÅNGT DETTA ÄR MÖJLIGT ENLIGT TILLÄMPLIG LAG. EZVIZ, DESS DIREKTÖRER, TJÄNSTEMÄN, ANSTÄLLDA ELLER REPRESENTANTER SKA INTE I NÅGOT FALL HÅLLAS SKADESTÅNDSANSVARIGA AV DIG FÖR SÄRSKILDA SKADOR, FÖLJDSKADOR ELLER INDIREKTA SKADOR, INKLUSIVE BLAND ANNAT SKADESTÅND FÖR FÖRLORAD AFFÄRSVINST, VERKSAMHETSAVBROTT ELLER FÖRLUST AV INFORMATION ELLER DOKUMENTATION, I SAMBAND MED ANVÄNDNING AV PRODUKTEN, ÄVEN OM EZVIZ HAR MEDDELATS OM RISKEN FÖR SÅDANA SKADESTÅND.

EZVIZ TOTALA SKADEANSVAR FÖR SAMTLIGA SKADOR SKA INTE I NÅGOT FALL ÖVERSKRIDA DET URSPRUNGLIGA INKÖSPRISET FÖR PRODUKTEN, SÅ LÅNGT DETTA ÄR MÖJLIGT ENLIGT TILLÄMPLIG LAG.

EZVIZ ÅTAR SIG INGET ANSVAR FÖR SKADOR PÅ PERSON ELLER EGENDOM SOM UPPSTÅR TILL FÖLJD AV STÖRNINGAR I PRODUKTEN ELLER AVSLUTANDE AV TJÄNST SOM ORSAKATS AV: A) FELAKTIG INSTALLATION ELLER ANVÄNDNING UTÖVER DEN AVSEDDA B) SKYDD FÖR NATIONELLA OCH OFFENTLIGA INTRESSEN C) FORCE MAJEURE D) DIG ELLER NÅGON TREDJE PART, INKLUSIVE UTAN BEGRÄNSNING, ANVÄNDNING AV NÅGON PRODUKT, NÅGOT PROGRAM, NÅGON APPLIKATION ELLER LIKNANDE FRÅN TREDJE PART.

GÄLLANDE PRODUKT MED INTERNETANSLUTNING SKER ALL ANVÄNDNING AV PRODUKTEN HELT OCH HÅLLET PÅ EGEN RISK. EZVIZ TAR INGET ANSVAR FÖR ONORMAL DRIFT, INTEGRITETSÖVERTRÄDELSER ELLER ANDRA SKADOR SOM ORSAKAS AV CYBERATTACK, HACKERATTACK, VIRUSANGREPP ELLER ANDRA SÄKERHETSRIKTER FÖRKNIPPADE MED INTERNET. EZVIZ KOMMER DOCK ATT TILLHANDAHÅLLA TEKNISK SUPPORT I RÄTTAN TID OM SÅ KRÄVS. LAGSTIFTNING KRING ÖVERVAKNING OCH DATASKYDD VARIERAR I OLIKA JURISDIKTIONER. KONTROLLERA ALLA TILLÄMPLIGA LAGAR I DITT LAND INNAN DU ANVÄNDER PRODUKTEN FÖR ATT GARANTERA ATT DIN ANVÄNDNING SKER I ENLIGHET MED TILLÄMPLIGA LAGAR. EZVIZ KAN INTE HÅLLAS ANSVARIGA OM PRODUKTEN ANVÄNDS FÖR OLAGLIGA ÄNDAMÅL.

I HÄNDELSE AV EVENTUELLA KONFLIKTER MELLAN OVANSTÄENDE OCH TILLÄMPLIG LAGSTIFTNING, SÅ GÄLLER DEN SISTNÄMNDNA.

Innehållsförteckning

Viktiga säkerhetsanvisningar	1
Översikt	2
1. Innehåll i förpackningen	2
2. Grundläggande information	3
Inställning	4
1. Hämta EZVIZ-appen	4
2. Ta bort monteringsfästet	5
3. Ladda batteriet fullt	5
4. Sätt i microSD™-kort (valfritt)	6
5. Sätt i batteriet	7
6. Lägg till dörrklockan i EZVIZ-appen	7
7. Anslut Chime	8
Montering	9
1. Välj en installationsplats	9
2. Installera monteringsfästet	11
3. Fäst dörrklockan på monteringsfästet	11
Underhåll	12
1. Använd det lutande monteringsfästet	12
2. Rengör regelbundet dörrklockan	12
Visa din enhet i EZVIZ-appen	13
1. Realtidsvisning.....	13
2. Inställningar	14
Ansluta med EZVIZ	15
1. Använd Amazon Alexa	15
2. Använda Google Assitant.....	16
Vanliga frågor och svar	16
Initiativ för användningen av videoprodukter	17

Viktiga säkerhetsanvisningar



Viktigt!

1. Läs bruksanvisningen noggrant innan du installerar eller använder den här produkten.
2. Om du installerar den här produkten åt en tredje part, kom ihåg att lämna manualen eller en kopia av den till slutanvändaren.

Säkerhetsåtgärder:

1. För att använda detta system på ett helt säkert sätt är det nödvändigt att installatörer, användare och tekniker följer alla säkerhetsföreskrifter som beskrivs i denna manual.
2. Specifika varningar och varningssymboler ges för objekt vid behov.
3. Produkten måste konfigureras enligt gällande standarder i det land där den ska installeras.

Alla skador som orsakats av underlåtenhet att följa manualen upphäver garantin. Vi tar inget ansvar för skador som uppstår därav!

Vi kan inte hållas ansvariga för skador på egendom eller personer som orsakas av felaktig användning eller underlåtenhet att följa säkerhetsanvisningarna.

Denna produkt har tillverkats i fullständig överensstämmelse med säkerhetsinstruktionerna. För att bibehålla den här statusen och få ut mesta möjliga från produkten måste användare följa säkerhetsanvisningarna och varningarna i den här manualen.



Denna symbol indikerar att det finns en risk för elektrisk stöt eller kortslutning.

- Försök aldrig använda den här enheten med en annan spänning.
- Se till att alla systemets elektriska anslutningar överensstämmer med bruksanvisningen.
- I kommersiella lokaler, se till att du följer föreskrifterna för förebyggande av elinstallationstillbud.
- Du måste följa användarinstruktionerna för alla andra enheter som är anslutna till systemet.
- Kontakta en erfaren person om du har några tvivel angående utrustningens drift eller säkerhet.
- Koppla aldrig in eller bort en elektrisk utrustning med våta händer.
- När den här produkten installeras ska du kontrollera att de strömförande kablarna inte riskerar att skadas.
- Byt aldrig ut skadade elektriska kablar själv! I det här fallet, ta bort dem och kontakta en expert.
- Eluttaget ska vara placerat nära enheten och måste vara lättillgängligt.
- En omkopplingsenhet (en brytare, strömbrytare eller liknande enhet) måste vara lättillgänglig och integrerad i byggnadens elinstallation för utrustning som är permanent ansluten till nätverket.
- För att säkerställa att enheten har tillräcklig ventilation, se till att området runt enheten är obehindrat.
- Ventilationen bör inte blockeras genom att täcka ventilationsöppningen med en föremål som en tidning, duk eller gardin, etc.
- Ingen öppen eld, såsom tända ljus, får placeras på enheten.
- Följ produktens driftstemperatur (-20 C till 50 C).
- Enheten bör inte utsättas för rinnande eller stänkande vätska och inga föremål fyllda med vätska får placeras på enheten.

Översikt

1. Innehåll i förpackningen



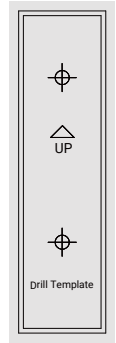
Dörrlocka (1 st.)



Monteringsfäste (1 st.)
(Förinstallerad)



Vinklad monteringsfäste (1 st.)



Bormall (1 st.)



Ringlocka (1 st.)



Type-C kabel (1 st.)



Stift (1 st.)



Skrivsats (1 st.)



Föreskrifter (4 st.)



Snabbstartsguide (1 st.)



Video-/ljudövervakningsdekal (1 st.)

i Ringlockans utseende kan variera beroende på den faktiska produkt du har köpt.

2. Grundläggande information

Dörrklocka

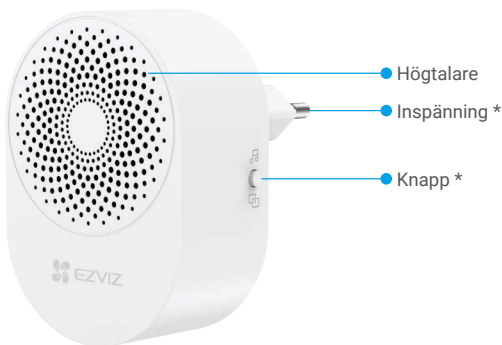
Dörrklockan är installerad vid dörröppningen, med funktioner såsom övervakning, inspelning, detektering och dörrklocksamtal.



Namn	Beskrivning
Knapp för dörrklocka	När någon trycker på dörrklockans knapp, tänds LED-indikatorn, den inomhus klockan ringer, och du kan kontrollera videon i EZVIZ-appen.
LED-indikator	<ul style="list-style-type: none"> ●●● Blinkar i blått: Dörrklockan är redo för Wi-Fi-konfiguration. ■● Blir blå och stängs av efter 3 sekunder: Dörrklockan har aktiverats och dörrklockans batterinivå är högre än 20 %. ■● Blir röd och stängs av efter 3 sekunder: Dörrklockan har aktiverats och dörrklockans batterinivå är lägre än 20 %. ●●● Blinkar rött 3 gånger: Dörrklockan har aktiverats och dörrklockans batteri har tagit slut.
RESET-knapp	Håll ned RESET-knappen i 4 sekunder för att starta om och återställa alla parametrar till standard, ackompanjerat av ett pip.
Batteriindikator	<ul style="list-style-type: none"> ■ Lyser rött: Batteriet laddas. ■ Fast grönt sken: Batteriet helt uppladdat.

Ringklocka

Klockan är avsedd att installeras inomhus och ringa efter att dörrknappens trycks in.



Namn	Beskrivning
Knapp	<ul style="list-style-type: none">• Ändra ringsignal: Tryck en gång för att ändra ringsignalen. Den nya ringsignalen kommer att låta två gånger.• Parningsläge: Tryck och håll inne i 5 sekunder för att gå in i parkopplingsläget.
Inspänning	100 till 240 VAC, 50/60 Hz

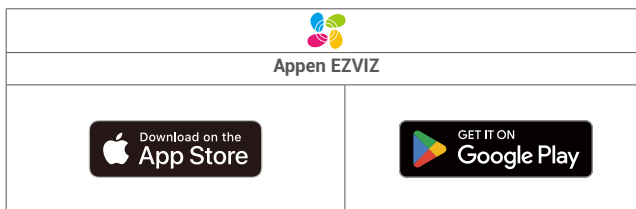
Inställning

Följ stegen nedan för att ställa in din dörrklocka:

1. Ladda ned EZVIZ-appen och logga in på ditt EZVIZ-appkonto.
2. Ta bort monteringsfästet.
3. Ladda batteriet fullt.
4. (Valfritt) Installera ett microSD™-kort.
5. Lägg till dörrklockan i ditt EZVIZ-appkonto.
6. Anslut ringklockan.

1. Hämta EZVIZ-appen

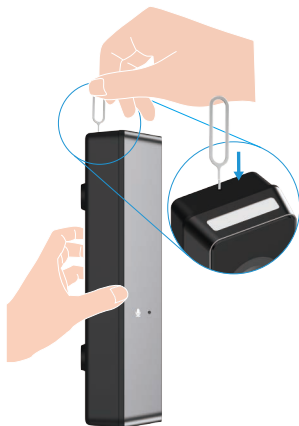
1. Anslut din mobiltelefon till Wi-Fi (rekommenderas).
2. Ladda ned och installera EZVIZ-appen genom att söka efter EZVIZ i App Store eller Google Play™.
3. Starta appen och registrera ett EZVIZ-användarkonto.



i Om du redan har använt appen, bör du kontrollera att det är den senaste versionen. Ta reda på om det finns en uppdatering genom att gå till appbutiken och söka efter EZVIZ.

2. Ta bort monteringsfästet

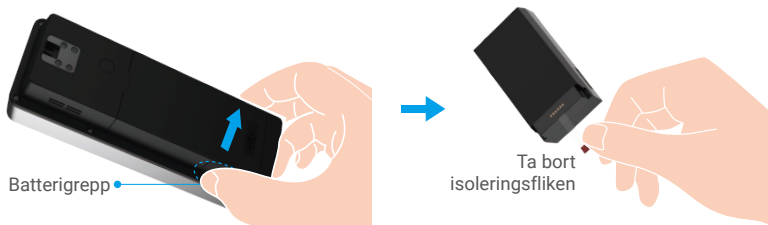
Ringklockan är monterad med monteringsfästet. För första användningen måste du använda stiftet (inkluderat i paketet) för att trycka och hålla ned demonteringshålet på toppen av dörrklockan för att ta bort monteringsfästet.



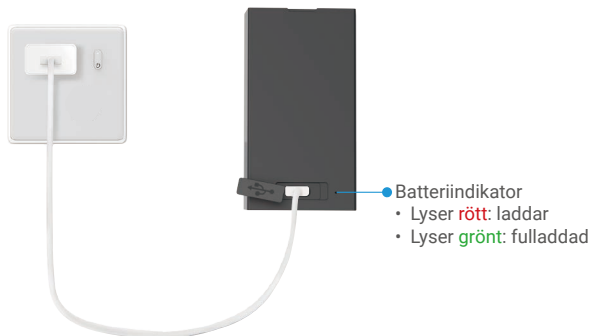
3. Ladda batteriet fullt

Det rekommenderas att ladda batteriet fullt innan du använder dörrklockan för första gången.

1. Ta tag i batterigreppen på båda sidor av den nedre delen av batteriet och dra ut batteriet.
2. Ta bort isoleringsfliken från batteriet.



3. Anslut ett batteri till ett eluttag med en strömadapter (DC5V 2A, köpes separat) för laddning.



⊗ Ladda inte batteriet när det fortfarande är installerat i dörrklockan. Se till att ta ut batteriet för laddning.



- Vänligen köp en DC5V 2A strömadapter, eftersom den inte ingår i paketet.
- Det rekommenderas att använda den typ C-kabel som medföljer i förpackningen.
- För att koppla bort från strömförsörjningen, dra ut strömkontakten från enheten.
- Ladda inte batteriet när temperaturen överstiger 45 grader eller understiger 0 grader.
- Det är inte tillåtet att ladda batteriet med strömadapter utomhus.
- Det tar cirka 4,5 timmar att ladda ett batteri fullt.
- Du kan köpa EZVIZ uppladdningsbara batterier för ersättning.
- Batterimodell: PH21700-1S2P; Batteritillverkare: Fenghuang New Energy (Huizhou) Co., Ltd. Se till att använda samma batterimodell vid byte.



Uppladdningsbart batteri för EZVIZ smarta videodörrklocka

4. Sätt i microSD™-kort (valfritt)

i Innan du installerar ett microSD™-kort, se till att batteriet har tagits bort.

1. Öppna luckan för microSD™-kortet i batteriluckan.



2. Sätt i ett microSD™-kort (köps separat) i facket.
 - a. Placera microSD™-kortet till höger, enligt vad som visas på bilden.
 - b. Skjut kortet in i facket från höger till vänster tills det klickar på plats.



Skåra uppåt, chip inåt

3. Stäng locket till microSD™-kortplatsen.



• Rekommenderad kompatibilitet: Klass 10, maximalt utrymme 512 GB.

• När du har satt i microSD™-kortet, följ stegen nedan för att initiera kortet i EZVIZ-appen innan du använder det.

1. Tryck på inspelningslista i gränssnittet Enhetsinställningar i appen EZVIZ för att kontrollera SD-kortets status.

2. Om microSD™-kortets status visas som "Oinitierat", tryck för att initiera det. Statusen ändras då till Används, vilket möjliggör lagring av videor.

5. Sätt i batteriet

När batteriet är fulladdat, sätt tillbaka det i dörrklockan.

1. Justera den övre delen av batteriet med toppen av batterifacket på dörrklockan.
2. Tryck in den nedre delen av batteriet i batterifacket.

Sätt i batteriet



Dörrklockan startar



LED-indikator blinkar blått

När batteriet är monterat tänds dörrklockan automatiskt, med lysdiodsindikeringen blinkar blått, vilket innebär att dörrklockan är redo för Wi-Fi-konfiguration.

6. Lägg till dörrklockan i EZVIZ-appen

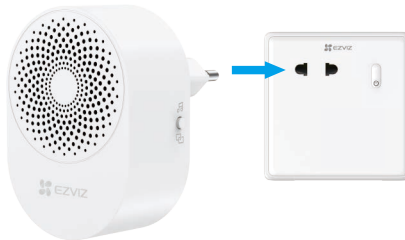
1. Logga in på ditt konto med hjälp av appen EZVIZ.
2. På hemskärmen, tryck på "+" i det övre högra hörnet för att gå till sidan Skanna QR-kod.
3. Skanna QR-koden på baksidan av dörrklockan eller på omslaget till Snabbstartsguiden.



4. Följ EZVIZ- guide för att slutföra Wi-Fi-konfigurationen och lägga till dörrklockan i ditt EZVIZ-appkonto.

7. Anslut Chime

Anslut ringklockan till ett inomhusuttag. Klockspelet är automatiskt kopplat till dörrklockan.



- Om automatisk parkoppling misslyckades, håll knappen på ringklockan intryckt i 5 sekunder för att gå in i parkopplingsläget.
- För att undvika anslutningsfel på grund av avstånd, installera ringklockan i det eluttag som är närmast där dörrklockan ska installeras. Installationsresultatet visas nedan.



Montering

1. Välj en installationsplats

1. Rekommenderad monteringsplats:

På väggen utanför dörren, på sidan nära dörrhandtaget som visas nedan.

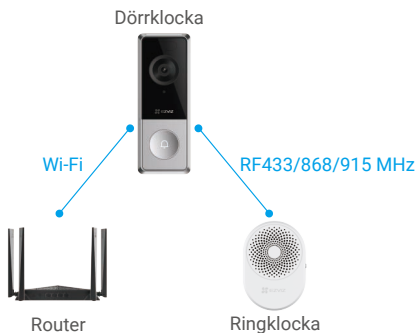


2. Rekommenderad installationshöjd: 1,2 till 1,5 meter (3,9 till 4,9 fot).

3. Observera följande vid val av installationsplats:

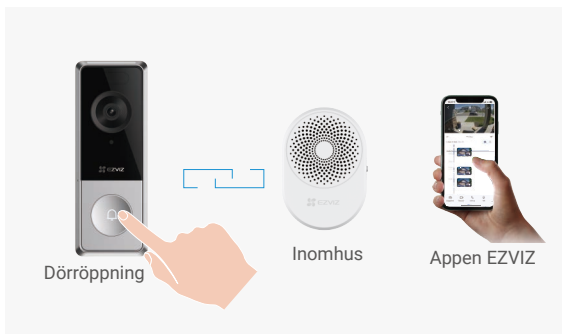
- I en hemmiljö rekommenderas det att placera dörrklockan, ringklockan och routern så nära varandra som möjligt.
- Installation **rekommenderas inte** under följande fyra förhållanden:
 - På metall dörren/dörrkarmen;
 - På platser med många metallföremål;
 - I hörnen av bärande väggar;
 - I sovrum med många skiljeväggar.

Kommunikationstopologin som inkluderar dörrklockan, routern och ringklockan är som följer.



Dörrklockan ska placeras så nära routern som möjligt.

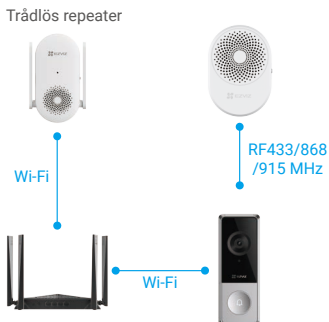
Efter att ha bekräftat dörrklockans installationsplats, tryck på dörrklockans knapp vid installationsplatsen för att kontrollera om ringklockan kan ringa som förväntat och om livevisningen i EZVIZ-appen spelas upp smidigt.



- F: Vad ska jag göra om dörrklockan inte ringer?
- S: Om ringklockan inte ringer, justera ringklockans installationsplats så att den är närmare dörrklockan.
- F: Vad ska jag göra om livevisningen i EZVIZ-appen inte spelas upp smidigt eller om nätverkssignalen är svag?
- S: Om livevisningen i EZVIZ-appen inte spelas upp smidigt eller nätverkssignalen är svag, kan det bero på att avståndet mellan dörrklockan och routern är för stort. I det här fallet rekommenderas det att separat köpa en EZVIZ trådlös repeater för att länka routern och dörrklockan. Kommunikationstopologin inklusive en extra trådlös repeater visas nedan.



Du kan också använda den trådlösa repeatern endast som en sekundär ringklocka. I det här scenariot visas kommunikationstopologin nedan.



2. Installera monteringsfästet

1. Fäst bormallen på ytan vid önskad installationsplats.
2. (För cementväggar endast) Borra två skruvhål enligt bormmallen och sätt in pluggar i de borrade hålen.
3. Fäst monteringsfästet med de medföljande metallskruvarna (PA3×25).

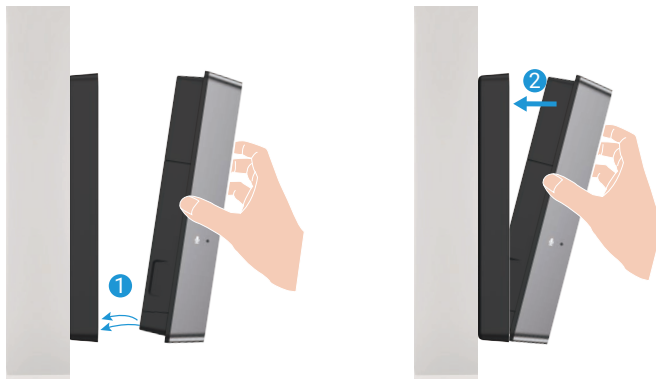


- Det rekommenderas att använda en $\Phi 6$ mm borr för borrar.
- Vänligen använd de ankare och metallskruvar som medföljer i paketet.
- Ett lutande monteringsfäste ingår i paketet. Du kan använda den som ett kompletterande monteringsfäste, vilket gör att du kan täcka en mer specifik visningsvinkel (se "[Använd det lutande monteringsfästet](#)").

3. Fäst dörrklockan på monteringsfästet

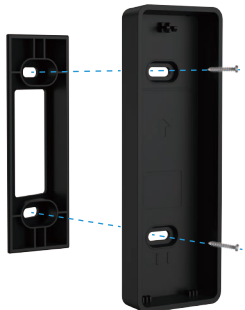
- Innan du installerar dörrklockan, se till att dörrklockan har lagts till i EZVIZ-appen.

1. Justera monteringsspåren på undersidan av dörrklockan med låsflikarna på den nedre delen av monteringsfästet.
2. Tryck den övre delen av dörrklockan in i monteringsfästet. Du kan försöka dra försiktigt i dörrklockan för att kontrollera om den sitter ordentligt fast.

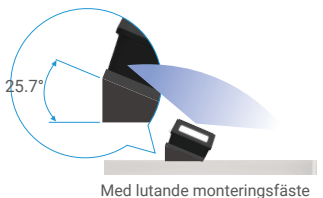


1. Använd det lutande monteringsfästet

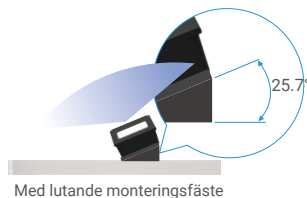
Ett lutande monteringsfäste ingår i paketet. Du kan använda den som ett kompletterande monteringsfäste om du vill titta närmare på en viss sida.



Utan vinklat monteringsfäste



Med lutande monteringsfäste
Installera på **höger** sida av dörren



Med lutande monteringsfäste
Installera på **vänstra** sidan av dörren

2. Rengör regelbundet dörrklockan

Det rekommenderas att rengöra dörrklockans lins och sensorer regelbundet eller vid behov för att säkerställa tydlig videoinspelning och normal funktion av dörrklockan. Du kan använda linspapper eller bomullspinnar doppade i vatten för att torka av, samt mjukt material såsom hushållspapper eller tyg för att rengöra dörrklockan (rengöringsmaterial bör förberedas av dig själv).

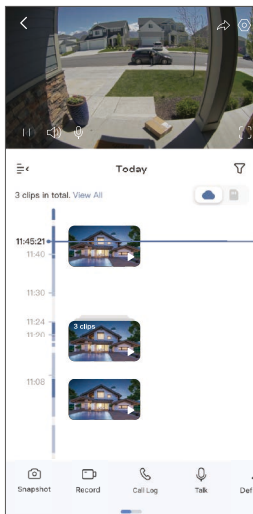


Visa din enhet i EZVIZ-appen

i App-gränssnittet kan skilja sig åt på grund av versionsuppdatering.




1. Realtidsvisning

Starta EZVIZ-appen, gå till enhetssidan för dörrklockan och tryck på knappen för Live View. Du kan visa och lyssna på en realtidsströmning, ta stillbilder, spela in videor, och välja den videoupplösning som krävs.




i Svep till vänster eller höger på skärmen för att se fler symboler.

Symbol	Beskrivning
	Dela. Dela din enhet med vem du vill.
	Inställningar. Se eller ändra enhetens inställningar.
	Pausa/Spela. Pausa eller spela upp livevyn.
	Ljud. Slå på eller av ljudet i livevyn.
	Prata. Tryck på ikonen och följ sedan instruktionerna på skärmen för att prata med eller lyssna på personer framför dörrklockan.
	Helskärm. Tryck för att uppleva helskärmvisning anpassad till ditt synfält.
	(Vid synligt endast i helskärmsläge) Visa historiska videoklipp.
	Stillbild. Ta en stillbild.
	Spela in. Starta/stoppa inspelning manuellt.
	Anropslogg. Visa anropsloggar.
	Upplösning. Tryck för att välja en videoupplösning.
	Närliggande enhet. Tryck för att välja tillgängliga enheter i närheten för realtidsvisning med flera skärmar.

Symbol	Beskrivning
	BiB (Bild-i-bild). Se videon som visas ovanför en annan app som du använder.
	Tips. Tryck för att se mer information om enheten.
	Omorganisera. Ordna om sekvensen för alla funktioner ovan.

2. Inställningar

På sidan för inställningar kan du ställa in dörrklockans parametrar.

Parameter	Beskrivning
	Batterivnivå.
Namn	Visa eller tryck för att anpassa namnet på din enhet här.
Batteri	Du kan se batteriets återstående kapacitet här.
Intelligent detektering	Du kan välja mellan olika detekteringstyper för din enhet.
Meddelandeavisering	Du kan anpassa enhetens meddelanden och meddelanden i EZVIZ-appen.
Ljudinställningar	Du kan ställa in relevanta ljudparametrar för din enhet.
Bildinställningar	Du kan ställa in relevanta bildparametrar för din enhet.
Belysningsinställningar	Du kan ställa in relevanta ljusparametrar för din enhet.
Högtalarinställningar	Du kan ställa in relevanta parametrar för din högtalare.
Inspelningslista	Här kan du se microSD™-kortets status.
Besökarsvar	Du kan aktivera Auto Reply och lägga till ett röstmeddelande. Om någon trycker på dörrklockans knapp och ingen svarar inom den förinställda tidsperioden, kommer röstsvaret att skickas automatiskt.
Integritetsinställningar	Du kan kryptera dina videor med krypteringslösenord och anpassa sekretessområdet.
Nätverksinställningar	Du kan visa anslutningens status.
Enhetsinformation	Du kan se enhetens information här.
Dela enhet	Du kan dela enheten med en familjemedlem eller en gäst.
EZVIZ Cloud	Du kan prenumerera på och hantera molnlagringen.
Ta bort enhet	Tryck för att radera enheten från EZVIZ-appen.

1. Använd Amazon Alexa

Anvisningarna låter dig styra dina EZVIZ-enheter med Amazon Alexa. Om du får problem under processen, se **Felsökning**.

Se till att följande är klart, innan du börjar:

1. EZVIZ-enheterna är anslutna till EZVIZ-appen.
2. Aktivera "Videokryptering" och "Ljud" på sidan för Enhetsinställningar i appen EZVIZ.
3. Du har en enhet med stöd för Alexa (dvs. Echo Spot, Echo-Show, helt nya Echo-Show, Fire TV (alla generationer), Fire TV-sticka (endast andra generationen) eller smarta TV-apparater med Fire TV Edition).
4. Amazon Alexa-appen är redan installerad på din smarta enhet och du har skapat ett konto.

Styra EZVIZ-enheter med Amazon Alexa:

1. Öppna Alexa och välj "Kunskaper och spel" i menyn.
2. Sök efter "EZVIZ" på skärmen kunskaper och spel, så finner du "EZVIZ" -kunskaper.
3. Välj din EZVIZ-enhets skill och tryck sedan på **AKTIVERA FÖR ATT ANVÄNDA**.
4. Ange ditt användarnamn och lösenord för EZVIZ och tryck på **Logga in**.
5. Tryck på knappen **Auktorisera** för att auktorisera att Alexa får åtkomst till ditt EZVIZ-konto, så att Alexa kan styra dina EZVIZ-enheter.
6. Du kommer att se meddelandet "EZVIZ har länkats", tryck då på **UPPTÄCK ENHETER** för att låta Alexa upptäcka alla dina EZVIZ-enheter.
7. Gå tillbaka till menyn i Alexa och välj "Enheter", så ser du alla dina EZVIZ-enheter.

Röstkommando

Upptäck en ny smart enhet via menyn "Smart hem" i Alexa eller med funktionen för röststyrning av Alexa. När enheten hittas kan du styra den med din röst. Säg enkla kommandon till Alexa.

Felsökning

Vad ska jag göra om Alexa inte lyckas upptäcka min enhet?

Kontrollera om det finns några problem med internetanslutningen.

Försök att starta om den smarta enheten och upptäcka enheten med Alexa igen.

Varför är enhetens status "Offline" i Alexa?

Din enhet kan ha kopplats bort från nätverket. Starta om den smarta enheten och upptäck den med Alexa igen.

Kontrollera om din router är ansluten till internet och försök igen.

-  Gå till Amazon Alexas officiella webbplats för att få information om i vilka länder Amazon Alexa finns.

2. Använda Google Assitant

Med Google Assistant, kan du aktivera din EZVIZ-enhet och titta i realtid genom att tala med Google Assistant.

Följande enheter och appar krävs:

1. En fungerande EZVIZ-app.
2. Aktivera "Videokryptering" och "Ljud" på sidan för Enhetsinställningar i appen EZVIZ.
3. En TV med en fungerande anslutning till Chromecast.
4. Appen Google Assistant i din telefon.

Följ stegen nedan, för att komma igång:

1. Konfigurera EZVIZ-enheten och se till att den fungerar korrekt i appen.
2. Ladda ner Google Home-appen från App Store eller Google Play™ och logga in på ditt Google-konto.
3. Tryck på "+" i det övre vänstra hörnet på skärmen "Min startsida" och välj "Konfigurera enhet" på menyn för att öppna konfigurationsgränssnittet.
4. Tryck på **Fungerar med Google** och sök efter "EZVIZ", så visas "EZVIZ"-kunskaper.
5. Ange ditt användarnamn och lösenord för EZVIZ och tryck på **Logga in**.
6. Tryck på knappen **Auktorisera** för att auktorisera att Google får åtkomst till ditt EZVIZ-konto, så att Google kan styra dina EZVIZ-enheter.
7. Tryck på **Gå tillbaka till app**.
8. Följ de ovanstående stegen för att slutföra auktoriseringen. När synkroniseringen är slutförd, kommer tjänsten EZVIZ att finnas i listan över dina tjänster. Tryck på symbolen för EZVIZ, om du vill se en lista med kompatibla enheter under ditt EZVIZ-konto.
9. Prova nu några kommandon. Använd namnet på dörrklockan som du skapade när du satte upp systemet.

Användarna kan hantera enheter som en enskild enhet eller som en grupp. Genom att lägga till enheter i ett rum kan användarna styra en grupp enheter samtidigt med ett kommando.

Du kan få mer information via länken:

<https://support.google.com/googlehome/answer/7029485?co=GENIE.Platform%3DAndroid&hl=en>

Vanliga frågor och svar

F: Vad är lösenordet för video-krypteringen?

S: Standardlösenordet för video kryptering är enhetens verifieringskod, som består av sex versaler på dörrklockans etikett. Du kan också hämta verifieringskoden i EZVIZ-appen ("Inställningar" -> "Enhetsinformation").

 Se www.ezviz.com/eu, för mer information om apparaten.

Initiativ för användningen av videoprodukter

Kära uppskattade EZVIZ-användare,

Teknik påverkar alla delar av vårt liv. Som ett framåtriktade teknikföretag är vi alltmer medvetna om den roll tekniken spelar för att förbättra effektiviteten och livskvaliteten. Samma tid är vi också medvetna om den potentiella skadan av dess felaktiga användning. Videoprodukter kan exempelvis spela in riktiga, fullständiga och tydliga bilder, därför har de stora värden när det gäller att visa fakta. Trots detta kan felaktig distribution, användning och/eller behandling av videoregistreringar kränka integritet, legitima rättigheter och intressen hos andra.

EZVIZ är engagerade i att innovera teknik för det goda och förespråkar härmed att varje användare ska använda videoprodukter på ett korrekt och ansvarsfullt sätt, för att kollektivt skapa en positiv miljö där alla relaterade metoder och användning följer tillämpliga lagar och förordningar, respekterar individernas intressen och rättigheter och främjar social moral.

Här är EZVIZ:s initiativ som vi skulle uppskatta om du uppmärksammade:

1. Varje individ har en rimlig förväntning om integritet, och användningen av videoprodukter får inte strida mot en sådan rimlig förväntning. Därför bör ett varningsmeddelande som anger övervakningsområdet visas på ett rimligt och effektivt sätt vid installation av videoprodukter på offentliga platser. För icke-offentliga områden ska de berörda personernas rättigheter och intressen utvärderas noggrant, inklusive men inte begränsat till, installation av videoprodukter endast efter samtycke från intressenterna och inte installera mycket osynliga videoprodukter utan andras vetskap.
2. Videoprodukter registrerar objektivt bilder av verkliga aktiviteter inom en viss tid och ett specifikt utrymme. Användare ska identifiera personerna och rättigheterna som är inblandade i detta område i förväg, för att undvika eventuell kränkning av porträtt, integritet eller andra lagstadgade rättigheter som andra har när de skyddar sig själva med videoprodukter. Märkbart, om du väljer att aktivera ljudinspelningsfunktionen på din kamera, kommer den att fånga ljud, inklusive samtal, inom övervakningsområdet. Vi rekommenderar starkt en omfattande bedömning av potentiella ljudkällor inom övervakningsområdet, för att förstå nödvändigheten och rimligheten innan du slår på ljudinspelningsfunktionen.
3. Videoprodukter som används kommer alltid att generera ljud- eller bilddata från verkliga scener möjligen inklusive biometrisk information såsom ansiktsbilder baserat på användarens val av produktfunktioner. Sådana data kan användas eller bearbetas för användning. Videoprodukter är endast teknologiska verktyg som varken kan eller på ett mänskligt sätt tillämpa lagliga och moraliska normer för att vägleda den lagliga och korrekta användningen av data. Det är metoderna och syftena hos de personer som kontrollerar och använder den genererade datan som gör skillnaden. Därför ska personuppgiftsansvariga inte bara följa tillämpliga lagar och förordningar utan även fullt ut respektera icke-obligatoriska regler, inklusive internationella konventioner, moraliska normer, kulturella normer, offentlig ordning och lokala seder. Dessutom bör vi alltid prioritera skyddet av integritet och porträtt rättigheter, samt andra rimliga intressen.
4. Den videodata som kontinuerligt genereras av videoprodukter innehåller rättigheter, värderingar och andra krav från olika intressenter. Således är det extremt viktigt att säkerställa datasäkerhet och skydda produkterna från illvilliga intrång. Varje användare och registeransvarig ska vidta alla rimliga och nödvändiga åtgärder för att maximera produkt- och datasäkerheten, undvika datalekar, felaktig avslöjande eller missbruk, inklusive men inte begränsat till att ställa in åtkomstkontroll, välja en lämplig nätverksmiljö där videoprodukter ansluts, upprätta och kontinuerligt optimerar nätverkssäkerheten.
5. Videoprodukter har bidragit starkt till att förbättra säkerheten i vårt samhälle, och vi tror att de kommer att fortsätta att spela en positiv roll i olika aspekter av vårt dagliga liv. Alla försök att missbruka dessa produkter för att kränka mänskliga rättigheter eller delta i olagliga aktiviteter strider mot själva kärnan i värdet i teknikkinnovation och produktutveckling. Vi uppmuntrar varje användare att fastställa egna metoder och regler för att utvärdera och övervaka användningen av videoprodukter, för att säkerställa att dessa produkter alltid används på ett korrekt sätt, med omtanke och med god vilja.